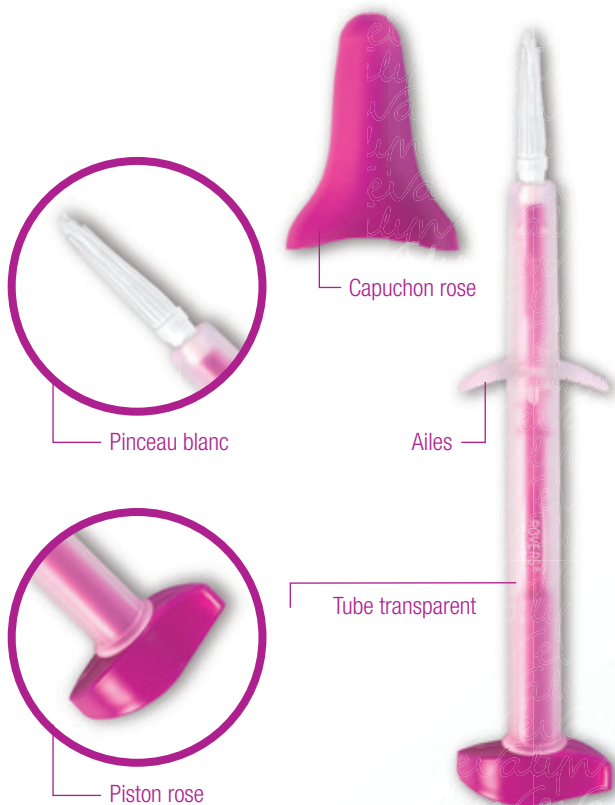


À quoi ressemble ce test que vous faites vous-même ?

Evalyn[®]Brush est d'environ 20 cm de longueur et consiste en un tube transparent avec des ailes. Dans le tube se trouve un bâtonnet rose avec un piston de la même couleur à une extrémité et un pinceau blanc à l'autre bout.

Au bout du pinceau, un capuchon rose peut s'emboîter sur le tube. Lorsque vous enlevez ce capuchon, vous pouvez faire avancer le pinceau blanc hors du tube en poussant le piston rose vers le tube transparent.



Rovers Medical Devices

Rovers Medical Devices est spécialisée dans le développement d'instruments pour faire des prélèvements de cellules destinés à la recherche médicale. La sécurité et la fiabilité des produits sont garanties par les années d'expérience de Rovers Medical Devices en matière de développement, de recherche et de production d'un large éventail de produits dans le domaine de la recherche médicale. Le pinceau Rovers[®] Cervex Brush[®], connu mondialement pour son tampon innovateur, fait partie de la gamme des produits de Rovers Medical Devices.

Instructions pour le test à domicile

Version Evafd-2011-09-FR



Fabricant : Rovers Medical Devices BV
 Lekstraat 10, 5347 KV Oss, Pays-Bas
 Tél. : +31 412 648870
 Fax : +31 412 623835
 E-mail : info@roversmedicaldevices.com
 Site Internet : www.roversmedicaldevices.com



Rovers[®] Evalyn[®]Brush est un produit breveté et son concept a été déposé.
 Rovers[®] et Evalyn[®] sont des marques déposées de Rovers Medical Devices B.V. Oss, aux Pays-Bas.
 © Rovers Medical Devices B.V.



Pourquoi utiliser Evalyn[®]Brush ?

Evalyn[®]Brush est un instrument développé spécialement pour prélever des cellules du vagin. Le pinceau Evalyn[®]Brush est muni d'une brosse avec de fins poils pour faire en sorte de prélever suffisamment de cellules.

Le pinceau Evalyn[®]Brush

Le pinceau Evalyn[®]Brush est un instrument stérile qui vous permet de faire des tests chez vous. À l'aide du pinceau Evalyn[®]Brush, vous pouvez faire un prélèvement de cellules vaginales, facilement et sans douleur. Ce prélèvement est ensuite analysé dans un laboratoire professionnel.

Remarques importantes

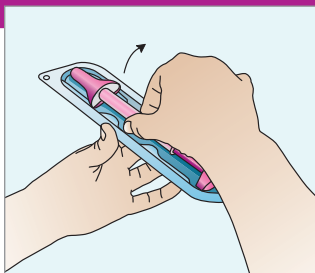
- N'utilisez pas le pinceau Evalyn[®]Brush si son emballage est abîmé ou si sa date de péremption est dépassée.
- Ne l'utilisez pas pendant la menstruation.
- Ne l'utilisez pas si vous êtes enceinte ou durant les trois mois suivants une grossesse.
- N'utilisez pas d'autre produit vaginal pendant au moins 2 jours avant d'utiliser Evalyn[®]Brush. Les contraceptifs vaginaux, préservatifs et lubrifiants à base d'eau peuvent être utilisés comme d'habitude.
- Produit à usage unique
- Réutilisation de ce produit peut entraîner une infection et/ou un diagnostic erroné.

Simple, sûr et fiable

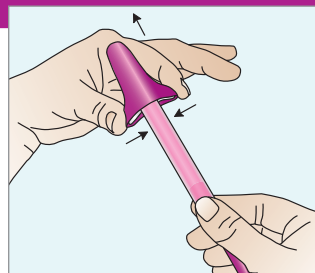
Ces instructions s'appliquent à l'utilisation du pinceau Evalyn[®]Brush.



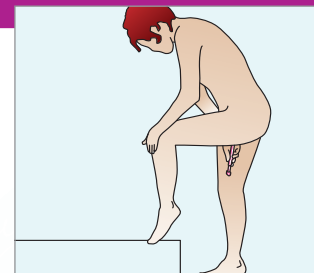
1. Lavez-vous les mains avant d'utiliser ce produit.



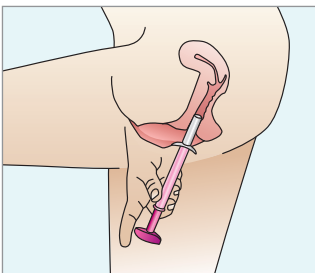
2. Sortez Evalyn[®]Brush de son emballage. N'éliminez par cet emballage, vous en aurez besoin pour renvoyer Evalyn[®]Brush au laboratoire après l'avoir utilisé.



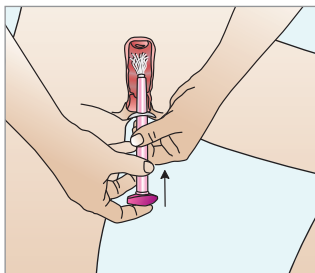
3. Appuyez des deux côtés du capuchon rose avec le pouce et l'index pour le retirer du pinceau Evalyn[®]Brush. Faites en sorte de ne pas toucher les fibres blanches du pinceau Evalyn[®] avec les mains !



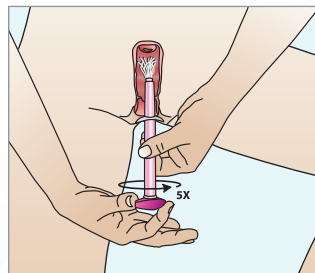
4. Faites le prélèvement tout en étant debout. Adoptez une posture confortable (par exemple, comme si vous alliez mettre un tampon).



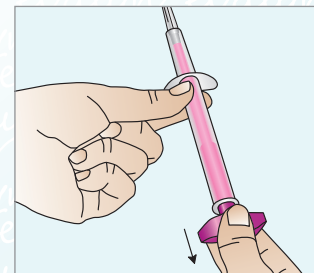
5. Écartez les lèvres d'une main et, de l'autre, insérez le pinceau dans le vagin jusqu'à ce que les ailes soient en contact avec les lèvres.



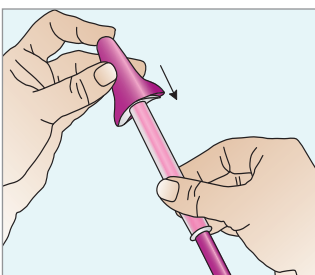
6. Tenez le tube transparent d'une main et, de l'autre, poussez le piston rose dans la direction de ce tube. Un clic se fait entendre quand le pinceau se trouve dans la bonne position, le piston rose étant en contact direct avec le tube.



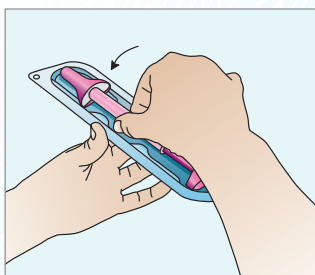
7. Tournez le piston rose le temps de cinq rotations complètes dans la même direction. Après chaque rotation, un clic se fait entendre. Cela vous permet de compter les tours effectués. Après avoir tourné le piston cinq fois, enlevez soigneusement Evalyn[®]Brush.



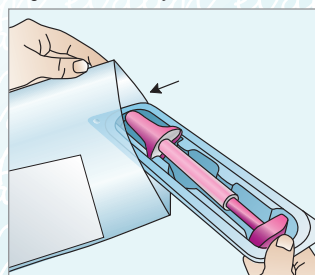
8. Tenez le tube transparent d'une main et, de l'autre, enfitez le piston rose jusqu'à ce que le pinceau blanc disparaisse dans le tube. Tout en effectuant cette étape, ne touchez pas la partie supérieure au-dessus des ailes.



9. Tenez l'extrémité transparente pour vous assurer que le pinceau blanc ne se déploie pas à nouveau. Remplacez le capuchon rose sur le pinceau Evalyn[®]Brush à l'aide du pouce et de l'index. Un clic se fait entendre lorsqu'il est correctement en place.



10. Remettez Evalyn[®]Brush dans son emballage.



11. Placez l'emballage contenant le pinceau Evalyn[®]Brush dans le sac plastique fourni et refermez-le.



12. Utilisez l'enveloppe de renvoi pour nous expédier le sac plastique contenant le pinceau, avec la déclaration de consentement signée ainsi que le questionnaire rempli.